

ZESTAW EGZAMINACYJNY BIOLOGIA

II ETAP EDUKACYJNY SZKOŁA PODSTAWOWA Klasa VI

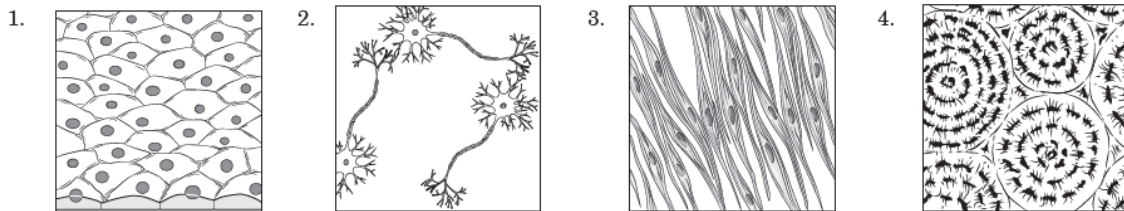
imię i nazwisko ucznia

dzień - miesiąc - rok
przeprowadzenia egzaminu

1. Wskaż trzy cechy, które charakteryzują zwierzęta.

- A. Ich komórki zawierają liczne chloroplasty.
- B. Należą do organizmów jednokomórkowych.
- C. Są zbudowane z wielu komórek.
- D. Są wyłącznie samożywne.
- E. Są samożywne i cudzożywne.
- F. Są wyłącznie cudzożywne.
- G. Ich komórki nie zawierają jądra komórkowego.
- H. Najbardziej zewnętrzną warstwą ich komórek jest błona komórkowa.

2. Poniżej przedstawiono cztery tkanki zwierzęce.



a. Uzupełnij tabelę, wpisując numer tkanki, która pełni opisane funkcje.

Tkanka nr _____	Tkanka nr _____	Tkanka nr _____	Tkanka nr _____
Odbiera informacje z wnętrza organizmu i ze środowiska zewnętrznego.	Buduje szkielet większości kręgowców.	Buduje ściany pęcherzyków płucnych.	Buduje ściany żołądka i jelit.

b. Podkreśl nazwę struktury, która nie wchodzi w skład komórek budujących tkanki zwierzęce.

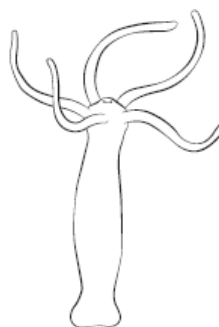
mitochondrium, ściana komórkowa, jądro komórkowe, rybosom, błona komórkowa

3. Poniżej przedstawiono dwie postaci parzydełkowców.

A.



B.



a. Uzupełnij poniższą tabelę, w której przedstawiono różnice między postacią A a postacią B parzydełkowców. Wybierz spośród podanych w tabeli określeń.

Cecha różniąca			
Postać parzydełkowca (<i>polip / meduza</i>)			
Tryb życia (<i>osiadły / wolno pływający</i>)			
Obecność stopy (<i>jest / brak</i>)			
Położenie otworu gębowego (<i>po górnej stronie ciała / po dolnej stronie ciała</i>)			
Narządy służące do ataku i obrony (<i>czułki / ramiona</i>)			

b. Wskaż dwie funkcje, które pełnią komórki parzydełkowe.

*ułatwiają poruszanie się, służą do wymiany gazowej,
umożliwiają obronę, uczestniczą w rozmnażaniu,
umożliwiają zdobywanie pokarmu*

4. Na rysunkach przedstawiono dwa gatunki, które należą do różnych grup zwierząt.

A.



B.



a. Wskaż, który z przedstawionych gatunków należy do nicieni. Odpowiedź uzasadnij jednym argumentem.

.....
.....
.....
b. Wskaż wspólną cechę obu gatunków.

- Pasożytniczy tryb życia.
 Cudzożywność.
 Środowisko życia.

5. Oceń prawdziwość stwierdzeń dotyczących pierścienic. Zaznacz P, jeśli informacja jest prawdziwa, lub F, jeśli fałszywa.

1.	Wszystkie pierścienice są pasożytami zewnętrznymi kręgowców.	P	F
2.	Ciało pierścienic jest zbudowane z odcinków i pokryte cienkim oskórkiem.	P	F
3.	Pierścienice zamieszkują głównie suche i ciepłe środowiska.	P	F
4.	Na głowie wszystkich pierścienic znajdują się narządy zmysłów.	P	F

6. Na zdjęciach widoczni są trzej przedstawiciele stawonogów.



- a. Zapisz, do jakiej grupy należy każdy z powyższych stawonogów.
b. Wskaż trzy cechy wspólne dla wszystkich przedstawionych gatunków.

- Podział ciała na głowotułów i odwłok.
 Podział ciała na głowę, tułów i odwłok.

- Występowanie czułków.
- Ciało pokryte sztywnym, chitynowym oskórkiem.
- Odnóża zbudowane z kilku części połączonych stawami.
- Ciało podzielone na segmenty.

7. Przyporządkuj podane niżej cechy do odpowiednich grup mięczaków: małży, ślimaków lub głowonogów. Wpisz nazwę jednej z trzech grup mięczaków przy każdym z opisów.

1. Nie mają głowy, ich ciało składa się z worka trzewiowego i nogi.
.....
2. Pobierają i usuwają pokarm się za pomocą syfonów.
3. Mają ciało zbudowane z worka trzewiowego i głowy.
4. Mają ciało zazwyczaj osłonięte jednocześnie muszlą.
5. Mogą występować zarówno na lądzie, jak i w wodzie.
6. Są to wyłącznie morskie drapieżniki, prowadzące aktywny tryb życia.
.....

8. Zaznacz poprawne dokończenie zdania.

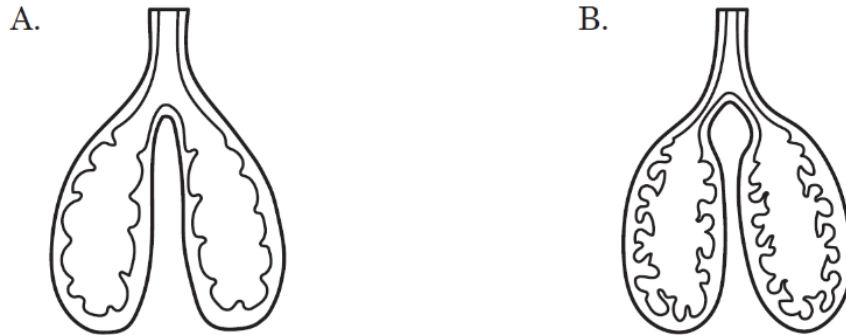
Zwierzęta zmiennocieplne to zwierzęta, których temperatura ciała

- A. jest zawsze wyższa od temperatury otoczenia.
- B. jest zależna od temperatury otoczenia.
- C. jest zawsze niższa od temperatury otoczenia.
- D. jest stała – niezależnie od temperatury otoczenia.

9. Rozpoznaj i zapisz, do których grup należą zwierzęta kręgowo przedstawione na zdjęciach.



10. Poniższe rysunki przedstawiają narządy oddechowe przedstawicieli dwóch różnych grup kręgowców zmiennocieplnych.



Wykreśl niepotrzebne wyrazy tak, aby zdania zawierały prawdziwe informacje.

Gady oddychają za pomocą płuc przedstawionych na ilustracji A / B. Ich ściany są *silnie* / *słabo* pofałdowane, przez co powierzchnia oddechowa jest *duża* / *mała*.

11. Napisz, jakie znaczenie dla ryb mają poniższe cechy ich budowy.

Głowa sztywno połączona z tułowiem:

.....
.....
.....

Występowanie płetwy ogonowej:

.....
.....
.....

Dachówkowato ułożone łuski:

.....
.....
.....

12. Płazy – jako zwierzęta **dwuśrodowiskowe** – są przystosowane zarówno do życia na lądzie, jak i w wodzie. Podaj jeden przykład przystosowania płazów do życia na lądzie i jeden przykład przystosowania do życia w wodzie.

Przystosowanie do życia na lądzie:

.....
.....
.....

Przystosowanie do życia w wodzie:

.....
.....
.....

13. Na zdjęciach przedstawiono trzy gatunki gadów żyjących w Polsce. Rozpoznaj je, a następnie zapisz ich nazwy gatunkowe.

A



B

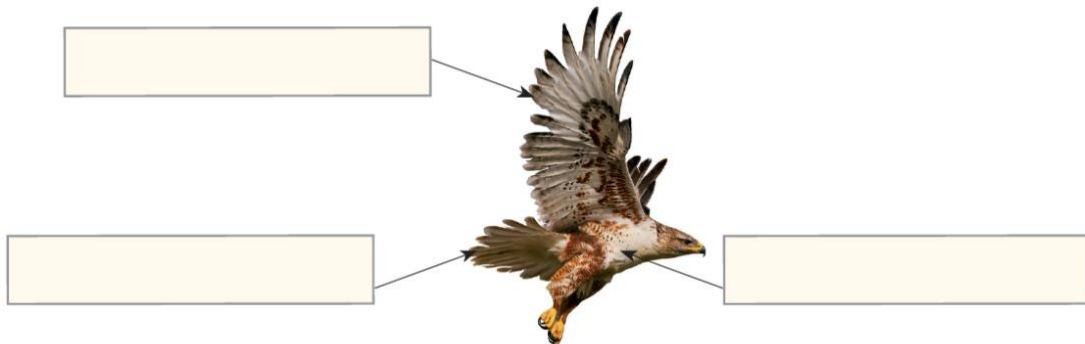


C



14. Na poniższej ilustracji przedstawiono ptaka w locie.

a. Podpisz wskazane na ilustracji rodzaje piór.



b. Do poniższych opisów dopasuj nazwy piór wpisane w podpunkcie a.

Zapewniają opływowy kształt ciała.

.....
.....

Umożliwiają kierowanie lotem.

.....
.....

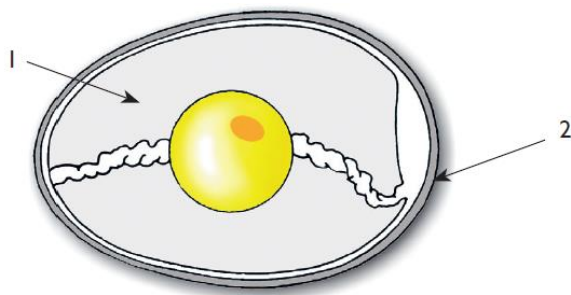
Tworzą powierzchnie lotne.

.....
.....

15. Wykreśl ze zdań niepotrzebne wyrazy tak, aby zawierały prawdziwe informacje.

Płuca *ptaków / ssaków* składają się z cienkich rurek oplecionych gęstą siecią naczyń krwionośnych. Są one połączone z *workami powietrznymi / pęcherzykami płucnymi*. Dzięki temu podczas wdechu i wydechu przepływa przez nie powietrze bogate w *tlen / dwutlenek węgla*.

16. Poniższy rysunek przedstawia budowę jaja ptaka. Wpisz do tabeli nazwy elementów budowy jaja (1– 2), a następnie dopasuj do nich odpowiednie funkcje (A–B).



Element	Nazwa	Funkcja
1.		
2.		

A. Chroni organizm przed urazami, jest źródłem wody oraz innych substancji pokarmowych.

B. Pełni funkcję ochronną oraz zapewnia wymianę gazową między organizmem a otoczeniem.

17. W tabeli wypisano informacje związane z rozmnażaniem i rozwojem kręgowców stałocieplnych. Zaznacz literę P, jeśli zdanie dotyczy rozmnażania się ptaków, albo S – jeśli dotyczy rozmnażania się ssaków.

Uważaj: Niektóre stwierdzenia mogą pasować do obu grup.

1.	Zapłodnienie odbywa się wewnątrz organizmu matki.	P	S
2.	Wszystkie gatunki tej grupy są jajorodne.	P	S
3.	Ich pierwszym pokarmem jest mleko.	P	S
4.	Młode rodzą się po okresie nazywanym ciążą.	P	S
5.	Okres, w którym te zwierzęta łączą się w pary, nazywamy tokami.	P	S

18. Przeczytaj poniższy opis ptaka, a następnie odpowiedz na pytanie.

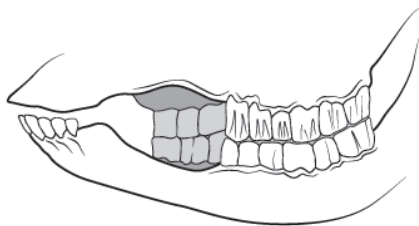
Jego nogi są żółte, mocno umięśnione. Ma czarny, ostry i hakowato zakrzywiony dziób.

Jaki pokarm pobiera opisywany ptak?

- A. Nektar z dna kwiatów.
- B. Drobne bezkręgowce wygrzebane z gleby.
- C. Mięso niewielkich ssaków, np. zajęcy.
- D. Nasiona zbóż.

19. Dokończ zdanie. Wybierz odpowiedź A lub B oraz jej uzasadnienie 1 lub 2.

Na rysunku przedstawiono zęby ssaka



A.	mięsożernego,	ponieważ	1	ma duże i silne kły, a zęby przedtrzonowe i trzonowe mają ostre krawędzie.
B.	roślinożernego,		2	ma płaskie i szerokie zęby przedtrzonowe oraz trzonowe, a także bardzo małe kły.

20. Zapisz dwie propozycje ochrony ssaków.

.....

.....

.....

.....

.....

.....

.....

.....

.....

.....

Niepubliczna Szkoła Podstawowa Wolno Mi
W Gliwicach
NIP 631-265-76-41
tel. 882 048 961
email: szkola@wolnomi.org